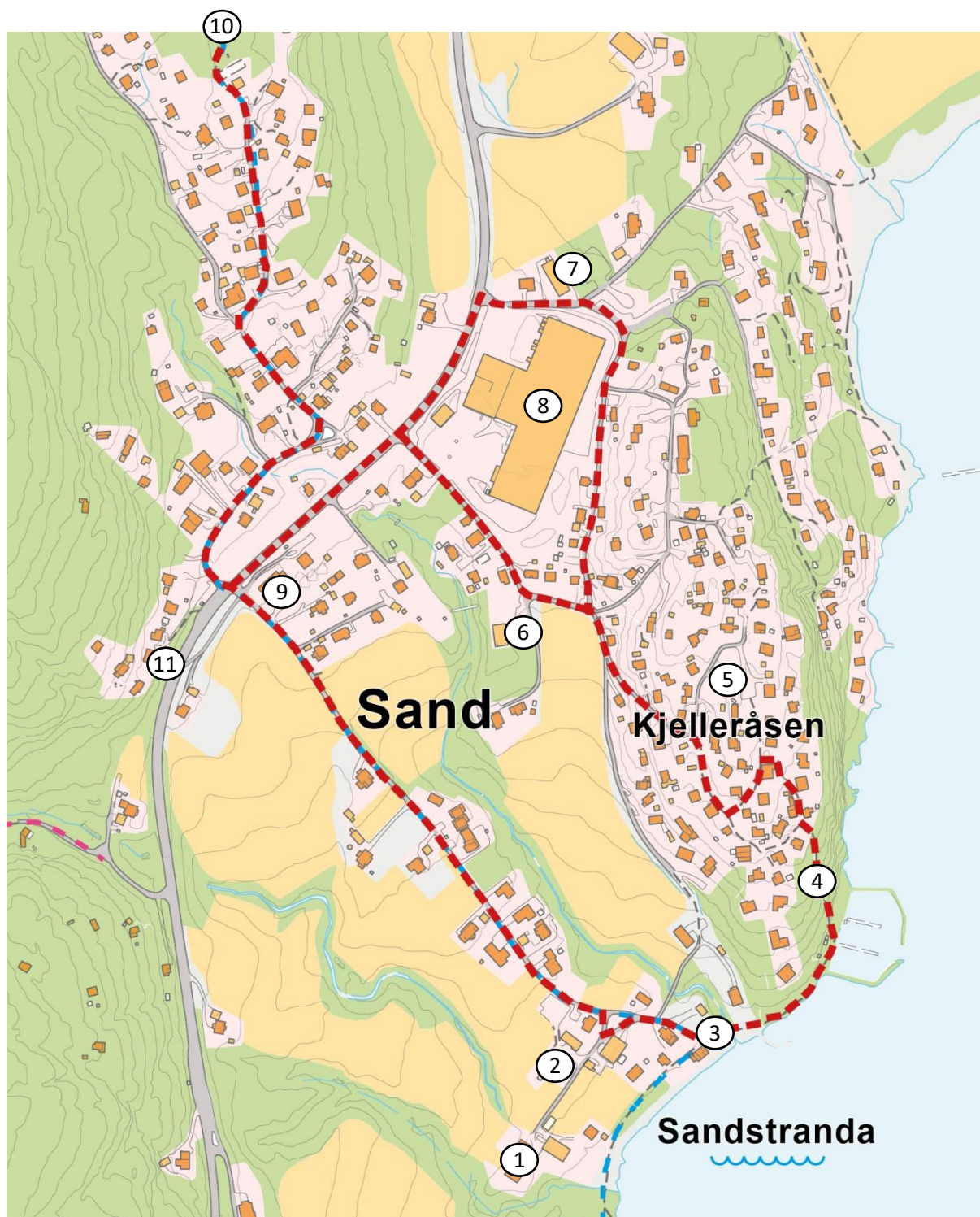


# Turopplevelser

på Sand



Berger historielag ønsker å bidra til en innholdsrik og interessant TUROPLEVELSE!

TUROPLEVELSER formidler lokalhistorie og lokal kunnskap  
i en tid hvor det er begrensninger for hva vi kan tilby av vandringer og andre arrangementer.

Det finnes flere utgaver av TUROPLEVELSER, i denne utgaven, kan du bli kjent med både gammelt og nytt om Sand, samt få tips til noen aktiviteter som passer for både små og store.

**Takk** til alle som har bidratt med kunnskap og historier!  
Under innsamlingen har mange vært engasjert. Historiene er mange og interessante,  
og dette heftet gir deg en liten smakebit av det innsamlede materialet.

Historielaget vil gjerne ha flere historier om og fra Sand, og ber deg som kan bidra om  
å kontakte oss (kontaktinformasjon – se bak)



Dette er en QR-kode, som du finner flere steder i brosjyren. En QR-kode inneholder informasjon og bilder, og kan åpnes ved å bli scannet. Det gjøres ved å laste ned en app (på mobiltelefon) som scanner QR-koder. På noen telefoner kan man bare holde kameraet over QR-koden, og så dukker det opp en lenke til en nettside. Når du trykker på denne, kommer du til informasjonen.



## Historier langs ruta

Det fortelles at det på Sand stort sett bodde folk som arbeidet på Berger Fabrikker. Alle var avhengig av fabrikken; knakk man meien på sparken, fikk man reparert den på smia i fabrikken, og trengte man en hårklipp, så dro man til Meyer Hansen, som var fyrbøter på fabrikken.

Sand hadde eget postnummer, 3076 Sandbu, frem til Berger fikk landpostbud 1.juni 1972.

## Gårdene på Sand

Kartet under er fra ca.1910-15, og viser at det på denne tiden stort sett bare var gårder på Sand. Kartet viser eiendommene til de ulike gårdene.



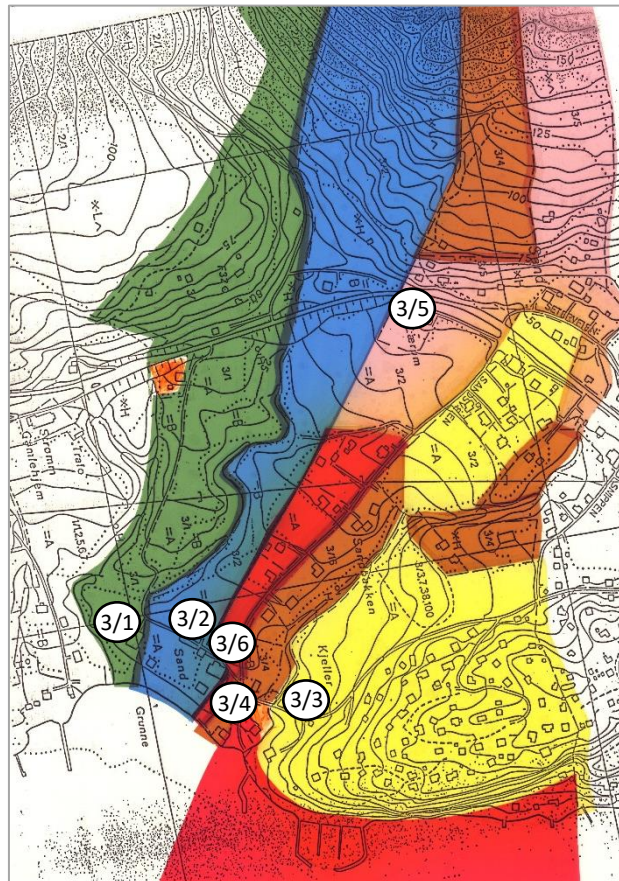
Gnr.3, bnr.1 (Jørgensen)



Gnr.3, bnr.2  
Sand



Gnr.3 bnr.3  
Kjeller'n



Gnr.3, bnr.4 (Zachariassen)



Gnr.3, bnr.5  
Lærumgården



Gnr.3, bnr.6 (Haugland)

## Navn

Ifølge gamle papirer het alle gårdene "Sand".

Eieren av Gnr.3, bnr. 2 het opprinnelig Harald Petter Gudmundsen, men tok navnet Sand etter gården.

Gnr. 3 bnr. 3 har «bestandig» blitt kalt "Kjeller'n". På gamle kart blir gården benevnt som Kjelderren, som kan komme av at gården ligger ved et elveutspring, eller at det kan ha vært en vannkilde der.

Gnr. 3 bnr. 5 har blitt kalt "Lærumgården" etter Christoffer Lærum som kjøpte den i 1890, han kom fra Lærum i Sande.

Nye eiere tok gjerne navn etter gården. I eldre tider fikk man gjerne sitt etternavn etter sin fars fornavn. Sønn av Hans ble hetende Ole Hanson – Hans sin son (gammelt ord for sønn). Etter hvert ble -son endret til -sen, og Hanson ble da til Hansen.

## 1. Sands eldste hus

Huset sto på gården til Jørgensen (gnr.3, bnr.1), og er i dag ombygd. Den eldste delen er antagelig fra 1700-tallet og besto av en etasje. Huset ble i 1910/1915 påbygd med en etasje til, og forlenget mot syd.

Eiendommen ble i 1807 kjøpt av Jan Jørgensens tipptippoldefar. Han var i landvernet og kom aldri tilbake fra Napoleonskrigen.

Enka og hennes nye ektefelle drev eiendommen videre til to sønner overtok i 1846. Rundt 1850 bodde det minst 8 personer med stort og smått i huset.



## 2. Frukt og bær på Sand gård

Sand gård er den eneste gården hvor de har levd av gårdsdriften.

De startet med hest, ku, gris og høner til selvbruk, som andre gårder på den tiden. Etter hvert kjøpte de jord fra andre gårder, og utviklet en moderne og bærekraftig gård. Det har i hovedsak vært satset på frukt og bærproduksjon. Mange har nok minner fra eplehøsting eller jordbærplukking.



Hilde Lærum minnes at hun fikk gå i «jordbærplukke-lære hos gamle-Harald» fra hun var omtrent 10 år. Første året tjente hun nok til å kjøpe en brødrister, den var selvsagt moteriktig, i gul og brun. Andre året brukte hun lønninga til å kjøpe fiskegarn til å pynte med i taket på jenterommet, et slikt et man hang glasskuler og maritim pynt i.

Hun kan fortelle at opplæringen fra «gamle-Harald» var god, siden hun fikk skryt for plukkingen av en jordbærbonde i Sande senere.



Mer om blant annet gården, jordbærjenter og hvorfor epletrærne nå plantes så tett:

## 3. Garnbakken

For at gårdene på Sand skulle ha litt å leve av, var arealene rimelig fordelt slik at de fleste hadde noe areal til dyrking, noe skog med gode vekstvilkår og beitearealer med gjerdeplikt. Dette gav lange, smale eiendommer.

De fleste hadde også rett til laksefiske (bunngarn) og Garnbakken var felleseie for flere. Her tørket og gjorde man i stand fiskegarnene.

## 4. 1000-trappa

Trappa ble bygget av hytteeierforeninga på Kjelleråsen, og lettet adkomsten til moloen og stranda.










Det vites ikke hvordan trappa har fått navnet sitt, men alle som har gått den vet at den er lang og tung.





## Epleslag

Epler ble spist av vikingene, og fra 1700-tallet var epledyrking en viktig næring i lune bygder og lier rundt vestlandsfjordene. Fruktdyrkerne innførte sorter fra utlandet, og tok godt vare på gode kryssninger og mutanter. I Svelvik var interessen for epledyrking stor fra slutten av 1800-tallet. Sand gård dyrker i dag sortene Rød Gravenstein, Summered, Rød Aroma, Rød Elstar og Asfari.

<b>Gravenstein</b>  <p><i>Dette er en meget populær og gammel eplesort i Norge. Det finnes både gule og røde. Eplene er gjerne store, runde og litt knudrete rundt blomsterenden, og er lett å kjenne igjen på at skallet virker fett. Gravenstein er svært saftig med en litt syrlig, fin aroma. Det er et godt mateple, og godt egnet til bakverk. Høstetid fra midten til slutten av september.</i></p>	<b>Summered</b>  <p><i>Dette er en kanadisk sort. Eplet har et tykt og noe fettete skall med glans. Det har kremgult fruktkjøtt, er middels fast, sprøtt og saftig, og med en svak syrlig, svært god smak. Høstetid fra midten til slutten av september</i></p>	<b>Aroma</b>  <p><i>Dette er en svensk sort som har oppstått etter en kryssning mellom sortene 'Ingrid Marie' og 'Filippa'. Aroma er blitt den viktigste eplesorten i Norge. Høstetid fra slutten av september til begynnelsen av oktober</i></p>
<b>Elstar</b>  <p><i>Eplet er opprinnelig fra Holland. Det har gul grunnfarge og har på solsiden orangerød og noe stripete dekkfarge. Eplene har et middels tykt og noe rutt skall. Fruktkjøttet er lysegult, middels fast og saftig med en svak syrlig, søt og svært god smak og fin aroma. Høstetid fra begynnelsen til midten av oktober.</i></p>	<b>Asfari</b>  <p><i>Eplet kommer fra Belgia, og ble plantet i Svelvik våren 2017. Man ser konturene av en sikker vinner; fruktkjøttet er saftig, crispy og tiltalende, og smaken er svært god. Eplet er motstandsdyktig mot støt, og lagringsevnen er meget god. 'Asfari' høstes fra midten til slutten av september.</i></p>	<b>Discovery</b>  <p><i>Dette er en engelsk sort. Fruktkjøttet er hvitt, fast og saftig med søt god smak og fin aroma. Det er ofte litt rødfarge i kjøttet under skallet. Høstetid fra begynnelsen av september.</i></p>
<b>Carroll</b>  <p><i>Dette er en nyere kanadisk sort. Svært saftig og med god søt, noe syrlig, mild smak og fin aroma. 'Carroll' høstes i slutten av august</i></p>	<b>Åkerø</b>  <p><i>Åkerø betraktes som en svensk sort. Den kom til Norge i 1860 og har siden vært mye plantet. Det har middels tykt, matt og sjelden fettete skall og hvitgult, fast, nesten grovt og lite saftig kjøtt med en søt, mild syrlig smak og god aroma. Høstetid; begynnelsen av oktober</i></p>	<b>Julyred</b>  <p><i>Dette er en amerikansk sort. Skallet er seigt. Fruktkjøttet er hvitt, først ganske fast, seinere løst og saftig med god smak og aroma. Eplet har lavere syreinnhold og høyere sukkerinnhold enn de andre tidligsortene. Høstetid; midten av august.</i></p>

## 5. Kjelleråsen

Før hyttene på Kjelleråsen ble bygget var det mange på Sand som leide ut 2.etasje i boligen til feriegjester. «Innbyggertallet» økte betraktelig med Kjelleråsen. I hovedsak kom hyttefolkene fra Drammen

Det er 62 hytter på Kjelleråsen. De første hyttene ble bygget på 1950-tallet. Hyttene var små og inneholdt kjøkken og 1-2 soverom. Flere av hyttene ble bygget av materialer fra Drammen havn, som hadde vært brukt som emballasje for biler.

Kjelleråsen hytteeierforening ble etablert tidlig. De arrangerte blant annet St.Hansfeiring, men den største og viktigste oppgaven var bygging av moloen og 1000-trappa, samt driften av båthavna. Mange husker byggingen av moloen. Folk var ute i båtene sine på fjorden da det ble sprengt for å gi plass til moloen – det sies at det ble brukt skikkelige ladninger! I disse dager ruster hytteeierforeningen området rundt moloen, slik at det skal bli attraktivt for alle!

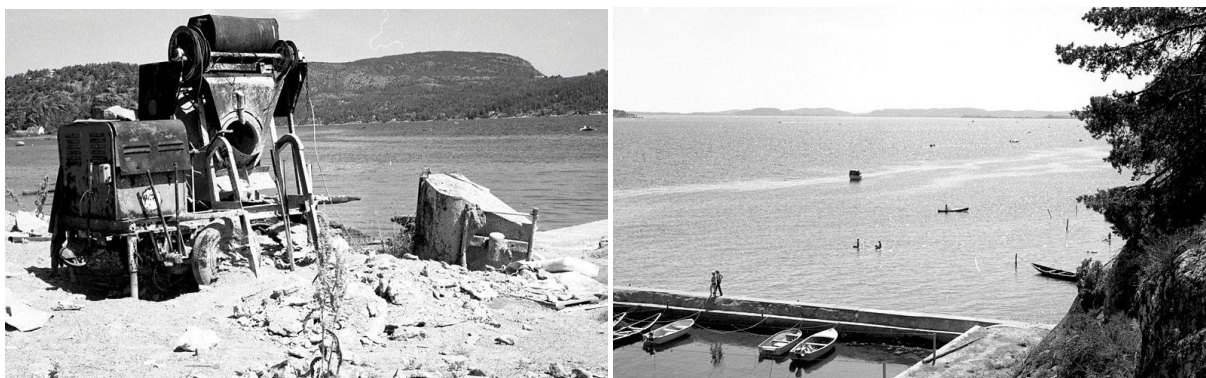


Foto: Odd Omdal

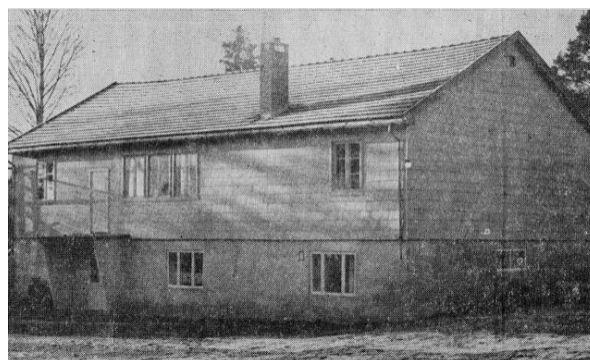
Både hytteeiere og de fastboende forteller at de ikke har mye kontakt, men at de er på hils. De fastboende husker at det var stas med feriegjestene. Det ble livat, det ble nok folk til å spille fotball på løkka på Snippen, og flere fant kjærligheten! Dog mente noen fastboende at det ble slitsomt med så mye folk, og at det i perioder skapte parkeringskaos. Det hendte også at hytteeiere ble lei av bingoen på Snippen som ble arrangert hver fredag sommeren gjennom. Kom de kjørende forbi, på vei til hytta, tutet de. Tuting var tegnet på at man hadde fått bingo, og fra høytaleren lød det: «Bingo ute», og dermed tok bingoen pause til løpeguttene hadde sjekket bongen (om tallene var riktige) - det gav en god latter.

## 6. Snippen

Lokalet Snippen var hele Sands storstue fra 1958 til utpå 1980-tallet. Mange har nok vært på bilbingo på Snippen, på revy eller kjøpt ertesuppe på lørdagskveldene om sommeren. Mer om Snippen, åpne QR-koden:



Foto: Odd Omdal





## 7. Simbo

Ellen Simsensens mor var alene med 6 barn, og derfor vokste Ellen opp hos onkelen sin, Ludvik Larsen, som drev kolonialforretning på toppen av Dyrdalbakken på Berger. Der tok hun handelsbrev, og senere kjøpte hun kiosk og etablerte driften på Sand. Kiosken, som ble kalt Simbo på grunn av Ellens etternavn, var i drift fra begynnelsen av 1950-tallet til 1970-tallet. Simbo sto der utstillingslokalet til Jensen er i dag, og ble revet da Sandbu tepper skulle etablere seg. Det var en bjørkelund rundt Simbo, som hadde krakker, bord og veranda.

Simbo startet sesongen med helgeåpent om våren. Når hyttegjestene og sommeren var i anmarsj, holdt kiosken åpent hver dag. Det ble solgt is, brus, kaffe, pølser, sigaretter og andre kioskvarer. Simbo var en viktig møteplass for innbyggere på Sand og Høyen, og for hyttefolka.



## 7. Systua

Edith Reinfjell, eller frøken Reinfjell som hun ble kalt, drev systue på 1960-tallet, og frem til rundt 1975. Systua fylte hele 1. etasje, mens Arne Andersen drev bilverksted i kjelleren på 1960-70-tallet. Frøken Reinfjell hadde i perioder opptil 12 syersker i arbeid, i hovedsak sydde de dameklær; kjoler, skjørt, bluser, jakker mv. Syerskene hadde spesialiserte oppdrag; noen sydde knapphull og knapper, noen trøk, andre klippet, sydde overlock og satte i glidelås. Noen av de som jobbet i systua var Ragna Bullen, Kirsten Halvorsen, Anna Ådne, Astrid Mikkelsen, Harriet Haugland, Marie Haugland og Liv Marie Olsen (gift Sand). Liv jobbet der i ca. 3 år, og minnes at de hadde kr 3,45 i timelønn. Frøken Reinfjell ble ikke rik av geskjeften. Det hendte de fikk varer i retur og dette skapte mye ekstra arbeid uten inntekt.



Etter Systua, benyttet Sandbu Tepper lokalet. I dag eies systua av Jensen madrasser. En del av bygget leies ut som leilighet og Smia MC leier resten av bygget.

## 7. Snekkerverkstedet/Berger bil

Philip Eastwood og Øyvind Olsen startet snekkerverksted, hvor de snekret fruktkasser, i huset ved siden av systua på begynnelsen av 1950-tallet. På slutten av 1960-tallet bygde Øyvind Olsen, med sønnene Arne og Håkon, nytt og større snekkerverksted, hvor de produserte de blant annet køyesenger, og etter hvert også vannsenger.

I dag har Trond Thorgersen overtatt lokalene, og driver bilverkstedet Berger bil.

## 8. Saga/Sandbu tepper/Jensen (på samme tomt)

**Saga**, eller Kjeller sag, ble drevet av Røsberg (som eide Kjeller gård) på 1960-tallet. Røsberg hadde bygslet bort mange hyttetomter på Kjelleråsen, og hyttebyggerne trengte materialer. Ofte kom hytteeierne med bussen, så gikk de til saga, kjøpte materialer, og bar dem på skulderen opp til hytta. Saga er revet.

**Sandbu tepper** holdt til på Sand, der fabrikk til Jensen Madrasser i dag ligger.

*Utdrag fra «Svelvik 1945-1995», Sandbu Import/Sandbu Tepper:*

Bedriften, som fra begynnelsen av satset på teppefliser, salongtepper og nålefilt, ble startet i mars 1972 av Tove og Bjørn Havre. Ekteparet drev utsalg i et kjellerlokale i boligen på Sand. Teppesalget gikk bra, og det ble behov for større lokaler. Virksomheten, som nå hadde 3 heltidsansatte og en på deltid, flyttet i 1975 til den gamle brusfabrikken på Berger, kalt «Brusen». Vareutsalget ble samtidig utvidet med vegg-til-vegg-tepper i 4 meters bredde. I 1980 flyttet bedriften inn i egne, nybygde lokaler på Sand. Fem år senere kjøpte selskapet den såkalte «Systua» og ca.3,6 dekar tomteareal av Jensen Møbler A/S, med tanke på ytterligere å utvide lagerkapasiteten. I 1987 ble det bygget, totalt rådte bedriften nå over 2100m<sup>2</sup> og 7 ansatte. Bedriften flyttet inn i deler av lokalene etter Prefab A/S, i Svelvik sentrum, våren 1995.



## Jensen

*Utdrag fra «Årbok for Svelvik 2016», Penger i madrassen:*

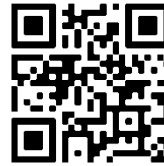
Kjøpte tomte på Sand i 1974, og fabrikkbygget sto ferdig 10 år etter – akkurat tidsnok til den store vannseng-boomen. Salget gikk strykende og det ble levert 30.000 vannsenger på årsbasis. I jappetiden skjedde ting fort – og Jensen var nå Norges ledende leverandør. Etter hvert utviklet de en helautomatisk produksjonslinje for vendbare fjærrinnleggsmadrasser, noe Jensen da var alene om i Europa. De sto nå godt rustet til å møte nedgangen i etterspørselen etter vannsenger. I 1990 utvidet fabrikk og produserte over 50.000 nyutviklede fjærmadrasser. Fra Jensens moderne produksjonslokaler på Sand kjører det hver dag ut trailere med madrasser til hele Norden. Produksjonen lå i 2016 på ca.200.000 madrasser i året. Det gjør Jensen til Nordens ledende madrassleverandør. I 2004 kom svenske Hilding Anders inn på eiersiden, det åpnet for mange muligheter. I 2017 feiret Jensen sitt 70-års jubileum.





## 9. Butikken på Sand – Odm. Larsen

Odmund Larsen (bildet) og kona Louise («Fru Larsen») drev butikken på Sand fra 1937 til 1982! Her ble det solgt kolonialvarer, apotekvarer, jernvarer, papir, konfeksjonsvarer, glass og mye annet – og i kjelleren var det pølsemakervirksomhet. Slakt ble hentet i Drammen - halve skrotter ble fraktet på lasteplan og lempet gjennom kjellervinduet til Jane Olsen, som sto klar til å dele opp slaktet, lage pølser og pålegg. Mange ungdom hadde sommerjobb hos Odmund Larsen. Mer om butikken, åpne QR-koden:



## Sandsrennet

Sandsrennet var et skirenn som ble arrangert av Sands vel, og kunne ha over 100 deltakere. Vidar Kjeseth var god i kombinert. Faren hans eide høyttaleranlegg og «Only you» ble spilt for førstemann som passerte målstreken! Sandsrennet var for alle som gikk på folkeskolen, og for de minste, de gikk uten staver. Alle fikk varm melk da de kom i mål hos Odm. Larsen – og premie, som ofte var en teskje.

## 10. Skytterlaget (-banen)

Svelvik og Strømm skytterlag ble etablert 1878, med mål om å vekke interesse for skyttersaken og landets forsvar. Skytebanen ble anlagt i 1895. Banen hadde skytefelt på 100, 200, 300 og 600 meter, i nyere tid brukte man bare 100 og 300 meter. Det var stor aktivitet på skytebanen over mange tiår, frem til skytterlaget ble lagt ned på 1980-tallet. I dag ses bare rester etter aktiviteten. Det var skyteøvelser hele året, i tillegg ble banen brukt til skytterstevner og til jegerprøver. Det satt anvisere bak murer og signaliserte antall treff og treffpunkt med lange spaker. Det var også kommunikasjon mellom standplass og anviser gjennom gamle, tyske felttelefoner. Under krigen hadde tyskerne skyteøvelser på skyttebanen, og det fortelles at flere av soldatene savnet sine små hjemme i Tyskland, og stakk til barna i nabolaget både sjokolade og annet godt.



Skytterhuset

Foto: Bertil Eastwood



Standplassen



Grava ved anvisningsplassen (300 m)

## 11. Schønnhytta

Vokalisten Gro Anita Schønn ferierte på Sand i mange år. Det var stor stas å ha en kjendis på Sand, og særlig når hun hadde besøk av kjendisvenner!

Det fortelles at Gro Anita Schønn en dag kom på butikken kun iført heklet eller strikket bikini, og kastet på hodet slik at det lange, lyse håret flagret. Dette var en snakkis i lang tid etterpå!

Gro Anita Schønn's største hits var oversettelser av utenlandske sanger: Er det underlig man lengter bort iblant, En enkel sang om frihet, og Eviva España. Sammen med Inger Lise Rypdal, Dag Spantell og Stein Ingebrigtsen utgjorde hun Treff, som ga ut 21 populære album med coverlåter i 1971–1978.



## Aktiviteter for store og små

### Hesteskokasting

*MERK: Det henger hestesko ved inngangspartiet på Snippen, som kan brukes til hesteskokastingen*

Hesteskokasting er en gammel lek, som også har eget forbund. Norges Hesteskokasterforbund arrangerer Norgesmesterskap. Hvert år, i forbindelse med turorienteringsåpningen i mai, pleide Berger O-lag å arrangere hesteskokasting. Det er disse reglene som brukes her.

Konkurransen passer for store og små. Målet er å kaste hesteskoen nærmest mulig en pinne.

Slik gjør dere:

Sett en pinne i bakken og markør hvor det skal kastes fra (5-10 meter unna pinnen).

Barn kan stå noe nærmere enn voksne.

Hver spiller kaster 5 hestesko, så måles avstanden fra pinnen til den nærmeste hesteskoen, deretter er det neste spiller sin tur. Slik fortsetter det til alle har kastet. Den som kommer nærmest, har vunnet.



### Paradis

Det finnes flere teorier om opphavet til paradis-leken. For mer enn 2000 år siden omtalte romerske historieskrivere en leik som kan likne på paradis, men de eldste sikre spora en har er fra 1600-tallet. Da nevner engelskspråklige kilder «scotch-hopper» som en lek for gutter. I løpet av 1800- og 1900-tallet gikk man mange steder over til å bli en jentelek. I nyere tid er det blitt mer akseptert å hoppe paradis for begge kjønn.

*Kilde: Store norske leksikon*

Det finnes mange ulike paradis og reglene varierer. En hovedregel er at man ikke skal komme borti strekene, da er man ute eller må begynne på nytt. Til noen paradis blir det brukt en flat stein, ofte kalt lakke eller hinkelakke. Ellingen om hvem som skal være først, er en hel vitenskap. Ellingen bestemmer hvilken rekkefølge det skal lekes i. Her er to:

*En gul knapp  
virre virre vapp  
Du slapp!*

*Elle melle deg fortelle, skipet går ut i år,  
rygg i rand, to i spann,  
snipp snapp snute du er ute*



Her er to typer paradiser dere kan prøve:

### FLYVEREN

Tegn opp paradiset med en stein, pinne eller kritt på bakken/asfalten, slik som tegningen. Så trenger man en hinkelakke.

Første deltaker kaster hinkelakka i første rute. Treffer den utenfor ruta, eller på streken, mister du turen din. Treffe du inni ruta, har du lov å hoppe. Hinke over første ruta der steinen ligger. Det skal hinkes i hver rute, mens det er lov å sette en fot i hver rute, der rutene står ved siden av hverandre (vingene) og i ringen. Så snur man, og gjør det samme tilbake. Når du kommer til ruta med hinkelakka, skal du bøye deg ned, på en fot og ta opp hinkelakka. Hopp over ruta hinkelakka lå i - og hurra du er i «mål».

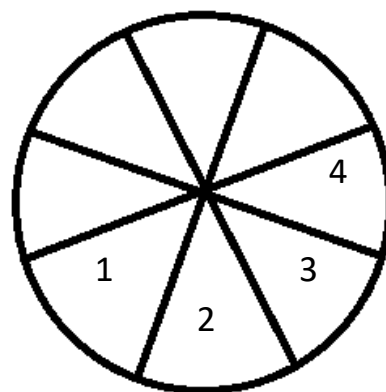
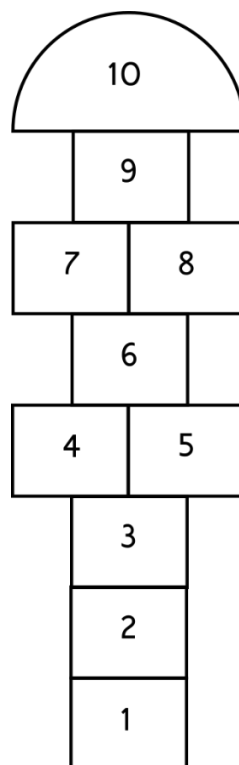
Så starter man på nytt, denne gangen med å kaste hinkelakka i rute 2. Dette fortsetter til hinkelakka har vært i alle rutene. Kaster du hinkelakka på streken eller utenfor ruten, eller at du trår på streken, er du ute og det er neste deltaker sin tur. Når alle andre deltagere er ute, er det din tur igjen. Du starter da i ruten hvor du ble ute. Den som først fullfører alle rutene, vinner.

### KARUSELLEN

Først velger man hva man skal ramse opp, som jentenavn, klesplagg, dyrenavn, osv – her kan man bruke fantasien!

Man starter med å plassere venstre ben i 1 og høyre ben i 2. Så hopper man med høyre ben i 1 og setter deretter begge i 2 og 3. Videre hopper man med høyre ben i 2 og setter deretter begge i 3 og 4. Slik fortsetter man rundt i karusellen, uten stopp.

Hver gang man setter begge beina ned sier for eksempel navnet på et klesplagg. Vinneren er den som klarer flest ord/holder på lengst.



### Kappe land

Kappe land er en lek der man ved å kaste en kniv i bakken konkurrerer om å ta de andre deltakernes «land». Leken var tidligere brukt over store deler av Norge, og var trolig mest populær på 1950- og 1960-tallet.

Du trenger en kniv (helst gammel og sløv)

### Regler

Finn et sted med jord eller sand som du kan tegne streker i, og som er myk nok til at en kniv kan stå i bakken. Tegn opp en sirkel på bakken, cirka to meter i diameter. Del sirkelen inn i «kakestykker» eller «land», like mange som det er deltakere. Tre til fem deltakere er passe.

Når du starter, står du inne i ditt land, og kaster kniven slik at den står med spissen ned i et av de andre landene. Deretter tegner du en strek i samme retning som knivbladet står, og har dermed erobret den delen av nabolandet som er nærmest ditt eget.

Hver deltaker får ett kast hver, i hver omgang. Om kniven ikke blir stående i bakken, er det nestemann sin tur. Slik holder man på til en av deltakerne har så lite land igjen at han ikke kan stå i landet sitt på en fot. Da er denne deltakeren ute av spillet. Den som står igjen til sist, er vinne



*Foto: Odd Omdal*



*Foto tilhører Randi Brattum*

**Berger historielag:**

Facebook: Berger Historielag

E-post: [berger.historielag@yahoo.com](mailto:berger.historielag@yahoo.com)

Hjemmeside: <http://bergermuseum.no/berger-historielag/>